



## **Loader PI dla mMedica**

**Instrukcja instalacji interfejsu  
Przychodni Internetowej (Loader PI)  
w wersji DEMO dla programu  
mMedica.**

# **DBE DataBase Engineering**

*„Firma z którą pracują najlepsi...”*

## Spis treści

<b>Instrukcja instalacji interfejsu Przychodni Internetowej (Loader PI) w wersji Demo dla programu mMedica.....</b>	<b>2</b>
1. Opis Loadera PI.....	2
2. Przed instalacją.....	2
3. Uruchomienie instalatora.....	3
4. Tworzenie zaplanowanego zadania w Windows.....	4

# Instrukcja instalacji interfejsu Przychodni Internetowej (Loader PI) w wersji Demo dla programu mMedica.

Niniejszy tekst stanowi instrukcję instalowania Loadera PI DEMO dla programu mMedica

Instalator zawiera następujące elementy:

1. Pliki instalacyjne
2. Plik z instrukcją instalacji

## 1. Opis Loadera PI

Loader PI został zaprojektowany do wymiany informacji pomiędzy programem mMedica a systemem rezerwacji wizyt PRZYCHODNIA-INTERNETOWA.pl. Wymiana informacji odbywa się automatycznie w określonych odstępach czasu. W wersji demonstracyjnej interfejs prezentuje wymianę rezerwacji i anulowania rezerwacji wizyt. Po instalacji interfejsu użytkownik może oglądać wyniki wymiany na stronie [www.mmedica.pl](http://www.mmedica.pl). (sekcja Demo)

Loader został przygotowany dla systemów testowych (przedprodukcyjnych), które są odzwierciedleniem złożoności systemu produkcyjnego. Instalowanie na systemie przedprodukcyjnym ma zabezpieczyć obie strony interfejsu przed problemami, jakie mogłyby wystąpić podczas instalacji na systemie produkcyjnym. Instalowanie tej wersji na systemie produkcyjnym nie jest zalecane i nie będzie wspierane przez producenta.

## 2. Przed instalacją

W poniższej tabeli zebrano warunki jakie należy spełnić przed instalacją:

Właściwość	Wartość minimalna	Wartość zalecana
System operacyjny	Jednen z: Windows 95, 98, XP Windows 2000 Windows 2003	
Ilość wolnego miejsca na dysku C	1,5GB	2 GB
Ilość pamięci operacyjnej	256 MB	512 MB
Podłączenie do Internetu	Aktywne	
Prawa użytkownika	Administrator komputera	
Wersja mMedica	>=2.3.32	

Dodatkowo przed przystąpieniem do instalacji Loadera PI należy uzupełnić dane świadczeniodawcy w mMedica. Dane te będą wykorzystywane do łączenia się z Przychodnią Internetową. Należy, zatem określić **kod świadczeniodawcy**, **kod terytorialny**, **adres** oraz **e-mail** (Zarządzanie -> Konfiguracja -> Dane świadczeniodawcy). Jeżeli nie istnieje żaden

gabinet w „zasobach do rezerwacji” należy taki dodać (Zarządzanie -> Terminarz -> Lista „zasobów” do rezerwacji). Następnie należy uzupełnić dane lekarzy – podać nr **PESEL** i nr **wyk. Zawodu** oraz **specjalizacje** wraz ze **stopniami**.

### **UWAGA !!!**

Adres e-mail musi być prawdziwym adresem (na ten adres automatycznie zostaną przesłane informacje na temat logowania do Przychodni Internetowej).

Dodatkowo, jeżeli na komputerze tym znajduje się baza danych Oracle XE należy przed przystąpieniem do instalacji zgłosić się do producenta. Instalowanie na komputerze z wcześniej zainstalowanym serwerem Oracle XE nie powiedzie się.

### **3. Uruchomienie instalatora.**

Instalator uruchamia się poprzez plik go.cmd. Plik ten jest skonfigurowany dla bazy MMEDICA. Jeżeli interfejs ma być instalowany na bazie o innej nazwie należy wyedytować plik ustawiając parametr PGdb. Po uruchomieniu skryptu ukaze się okno linii poleceń, w którym będą wyświetlane informacje o postępie instalacji. Na początku uruchamiany jest prosty walidator, który sprawdza czy zostały wypełnione wszystkie wymagane informacje w danych świadczeniodawcy. Jeżeli podczas walidacji zostanie wykryty jakiś błąd skrypt poinformuje o nim i zakończy pracę. Na końcu instalacji zostanie przeprowadzony proces zakładania nowej organizacji w bazie Przychodni Internetowej. Wynik tej operacji zostanie wyświetlony. Kolejno powinny być pokazane informacje o założeniu organizacji, lokalu i lekarza. Jeżeli podczas instalacji wystąpią jakieś błędy należy zgłosić się do producenta w celu wyjaśnienia problemów. Po zainstalowaniu Loadera PI wymagane jest, aby **system został zrestartowany**.

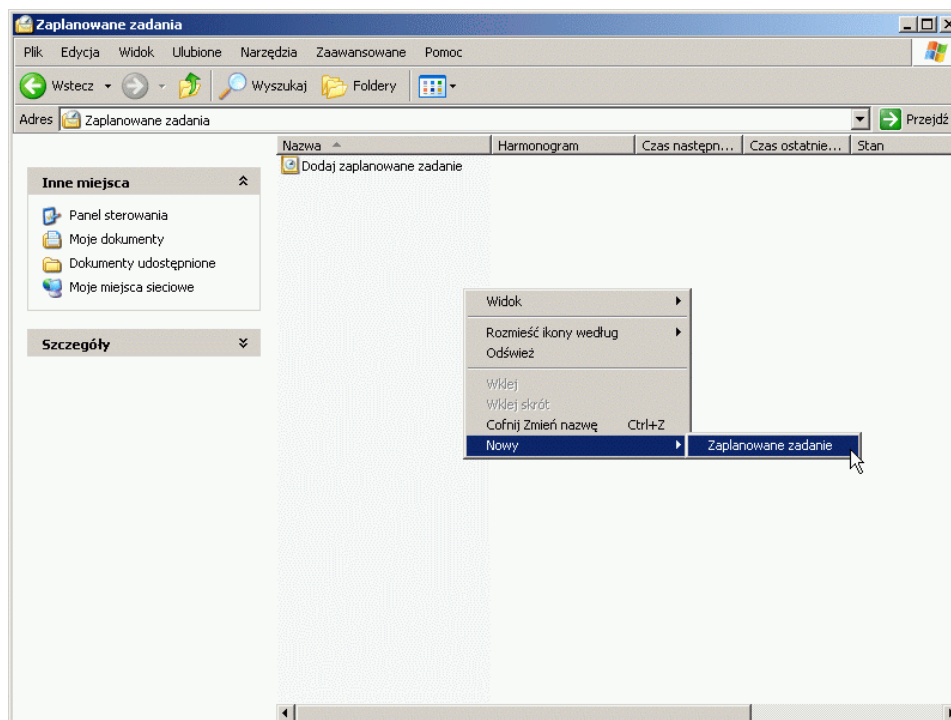
Po prawidłowej instalacji Loadera PI na skrzynce e-mail podanej w danych świadczeniodawcy powinna pojawić się wiadomość wraz z danymi do logowania (identyfikator i hasło użytkownika). Dane te uprawniają do logowania na stronie demo.przychodnia-internetowa.pl. Konto utworzone podczas instalacji uprawnia do administrowania wszystkimi zasobami danego świadczeniodawcy (lokale, lekarze).

Następnie należy stworzyć Grafiki w Przychodni Internetowej zgodny z grafikiem w programie mMedica. Jeżeli pewne czynności zaczną sprawiać problemy należy skontaktować się z producentem.

Dodatkowo po instalacji na stronie <http://www.mmedica.pl/demo2.html> znajduje się miejsce gdzie można przetestować działanie rejestracji od strony pacjenta.

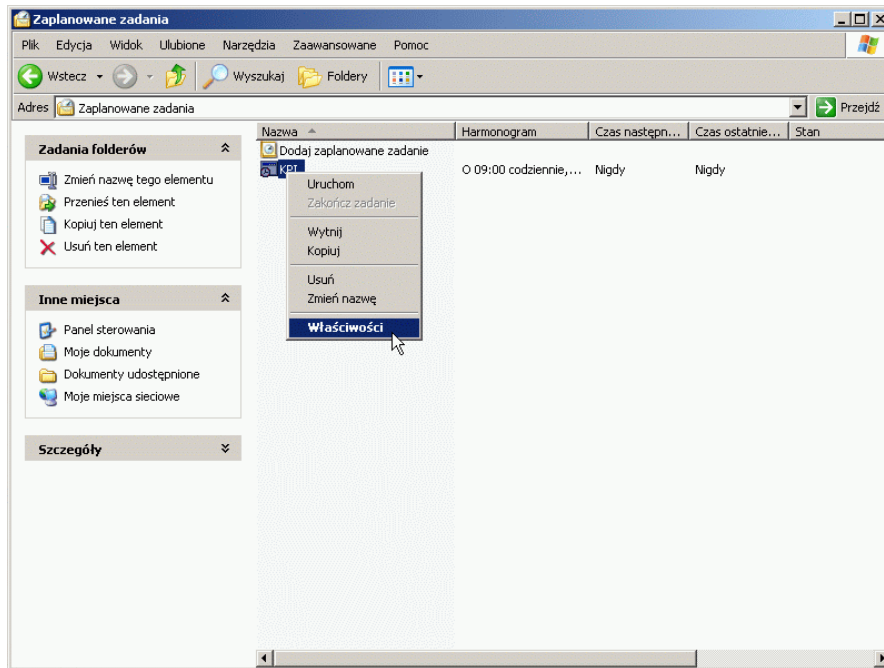
## 4. Tworzenie zaplanowanego zadania w Windows

Po zainstalowaniu Loadera PI należy stworzyć „Zaplanowane zadanie w Windows” (Scheduler), aby wymiana informacji pomiędzy mMedicą a Przychodnią Internetową odbywała się cyklicznie i bezobsługowo. Okno zadań zaplanowanych można uruchomić poprzez Panel Sterowania. Po uruchomieniu okna zaplanowanych zadań, należy dodać nowe zadanie poprzez kliknięcie prawym przyciskiem myszy w oknie Zaplanowanych zadań. Następnie z menu wybrać Nowy -> Zaplanowane zadanie. Operację tą pokazano na rys. 4.1.



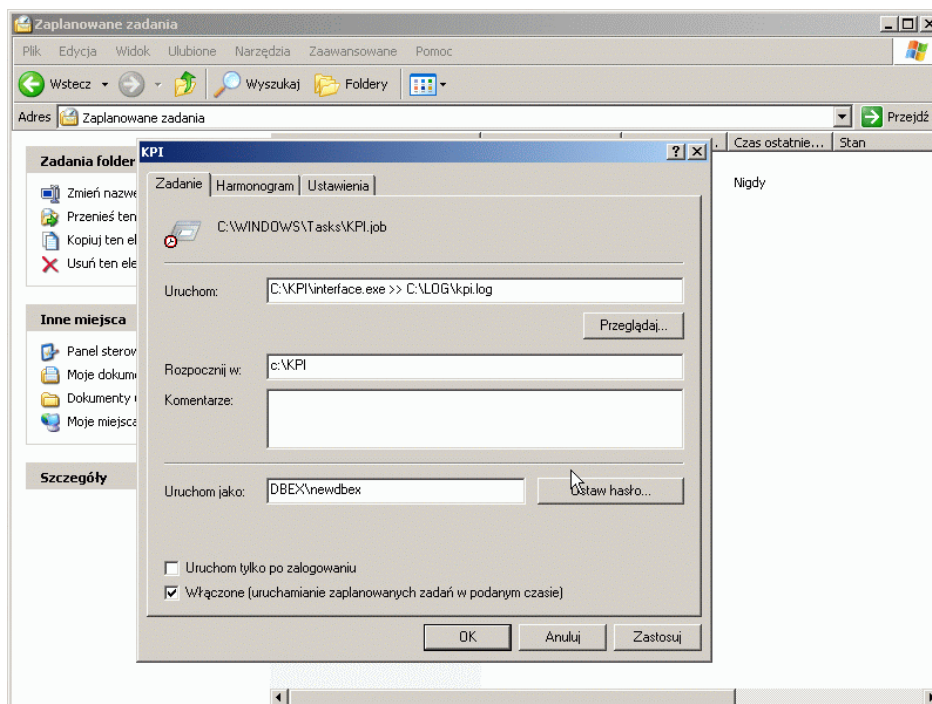
Rys. 4.1. Dodawanie nowego zaplanowanego zadania.

Następnie po stworzeniu nowego zadania nadać mu nazwę (w tym przypadku jest to LPI). PO stworzeniu nowego zadania należy określić jego parametry. Należy uruchomić okno właściwości zadania. Można to wykonać poprzez podwójne kliknięcie na zadaniu lub poprzez prawy klik na zadaniu a następnie wybór opcji Właściwości, jak na rys. 4.2.



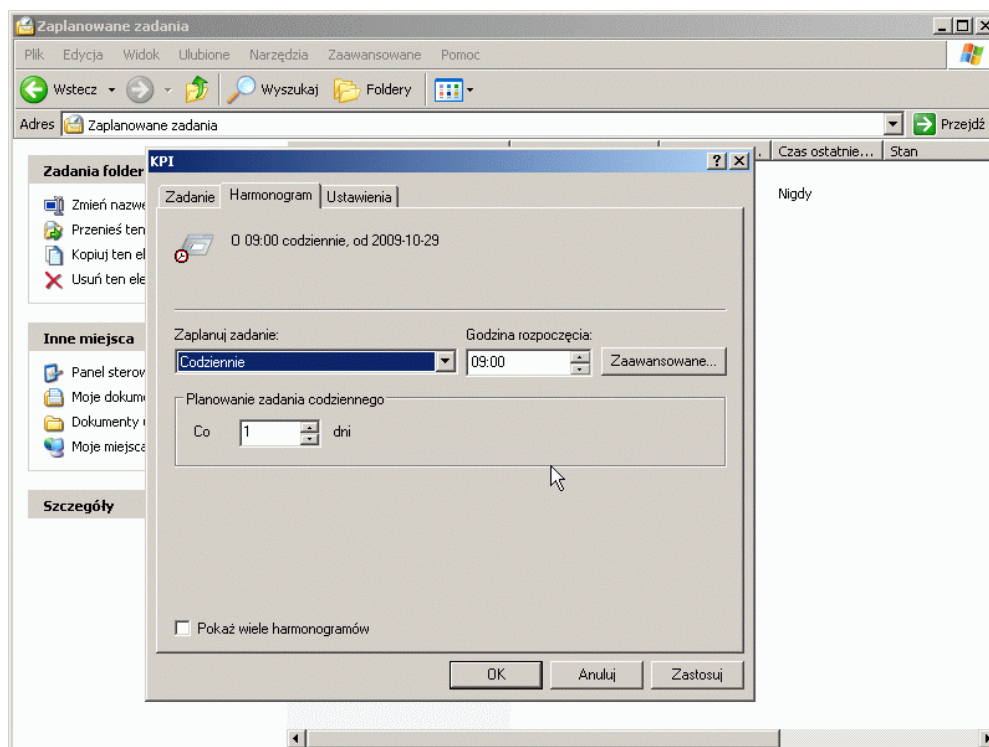
Rys. 4.2. Uruchamianie okna właściwości zaplanowanego zadania.

W oknie edycji należy podać kolejno ścieżkę do programu (pole Uruchom) – standardowo jest to C:\LPI\interface.exe. Dodatkowo warto określić plik log C:\LOG\lpi.log. należy także wpisać miejsce rozpoczęcia programu (C:\LPI) oraz użytkownika, na którym zostanie uruchomione zadanie. Użytkownik ten powinien mieć prawa do wszystkich katalogów, w jakich są zainstalowane programy. Należy także określić hasło użytkownika (przycisk Ustaw hasło...). Zadanie **nie będzie wykonywane**, jeśli użytkownik nie ma określonego hasła. Wszystkie ustawienia przedstawiono na rys. 4.3.



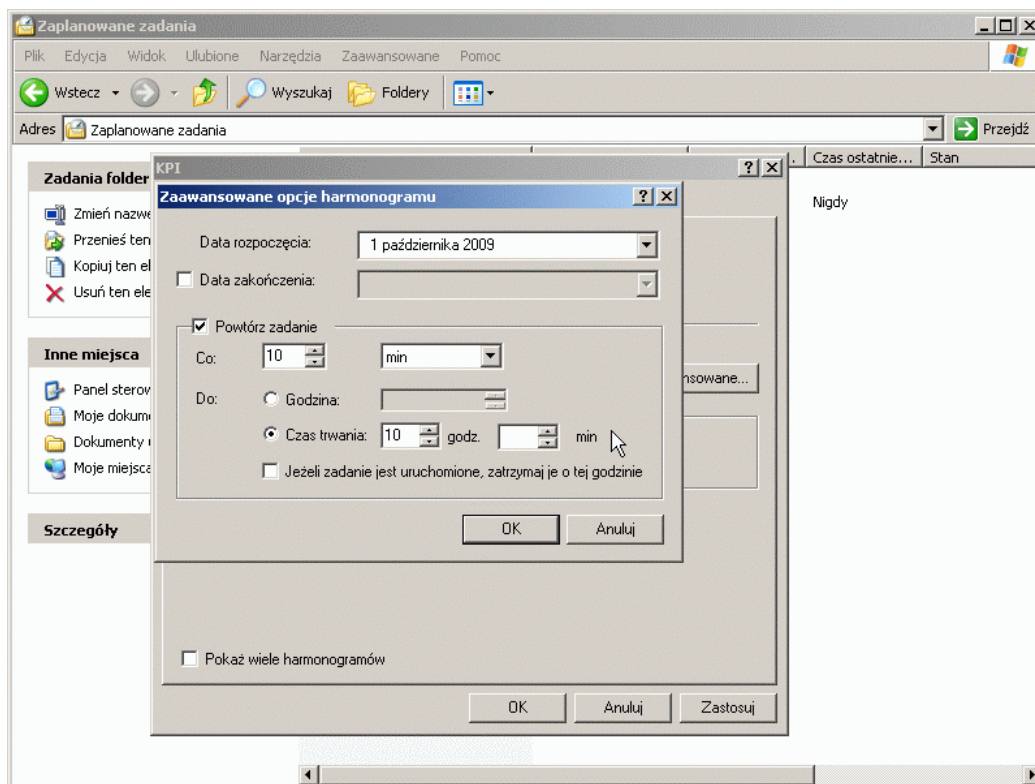
Rys. 4.3. Wypełniona zakładka zadania zaplanowanego.

Kolejnym krokiem jest określenie Harmonogramu wykonywania zadania. Na rys 4.4. pokazano zakładkę harmonogram. Należy w niej określić godzinę, o jakiej ma się uruchamiać zadanie oraz w jakim odstępnie czasowym ma się wykonywać zadanie. W tym przypadku zadanie będzie uruchamiane codziennie od godziny dziewiątej.



Rys. 4.4. Ustalanie harmonogramu zdania.

Dodatkowo należy określić zaawansowane planowanie uruchamiania. Należy kliknąć na przycisk Zaawansowane.... Na rys. 4.5 pokazano opcje zaawansowane. W kolejnych komórkach określono ramy czasowe obowiązywania zadania oraz parametry jego powtarzania. Zadanie będzie powtarzane, co 10 minut od wcześniej zdefiniowanej godziny 9 do godziny 19 (czas trwania 10 godzin). Parametry te należy dobrać tak, aby interfejs w miarę często wymieniał się danymi z przychodnią internetową (ale nie częściej niż 5 min.). Po wprowadzeniu danych można zapisać dane poprzez kliknięcie na przycisk OK. w oknie Zaawansowane opcje harmonogramu i przycisku OK. w oknie edycji zadania.



Rys. 4.5. Okno zaawansowanych opcji harmonogramu.

DBE jest znakiem zastrzeżonymi dla firmy DBE. Pozostałe znaki firmowe są własnością ich prawnych właścicieli

[www.dbe.pl](http://www.dbe.pl)

email: [biuro@dbe.pl](mailto:biuro@dbe.pl)  
tel. +48 (0)71 342 10 12 • fax +48 (0)71 733 63 87

ul. Krakowska 37/45 p.41 • 50-424 Wrocław